

<b>生協の現況</b> 2016.12.1現在	
組合員	33,770人
出資金	15億6,220万円
一人平均	45,506円
-----	
2016年度増加	
組合員	985人
出資金	8,031万円



一人は万人のために万人は一人のために

2017年  
(1月号)  
第449号

東京ほくと医療生活協同組合  
住所 114-0003 北区豊島3-4-15  
発行 「東京ほくと」編集委員会  
☎03 (3913) 9100  
Home Page : <http://www.t-hokuto.coop/>



# 心ひとつに \* 想い集めて \*

日本でも、安倍政治のもとで貧困率が増加、労働者の平均賃金が減少、資産5

億以上の超富裕層が2000年は6万6千世帯計43兆円から、2015年は7万3千世帯計75兆円と増加し、大企業の内部留保金が300兆円を超えています。同時に国民いじめの施策が次々と横暴な国会運営のもと強行されています。

2018年度は、介護報酬、診療報酬の同時改定のため、人命安全を最優先して事業廃止することを決定していただきました。法人の医療と介護の発展を司(つかさど)る責任者として大変心苦しく、申し訳な

現在の医療と在宅の実情を示す本を紹介します。小林美希さんの書かれた「ルポ『看護の質』患者の命は守られるのか(岩波新書)です。組合員のみならず読んでいただきたいと思

総選挙も噂されておりませんが、私たちは危うい選択ではなく、野党と市民の共闘により、安倍内閣の圧政を防ぐ、本当の市民革命の一年にしたいと思

今年もよろしくお願ひします。



新年あけましておめでとうございます  
東京ほくと医療生活協同組合 理事長  
大山 美宏

新年、私たちは無事に年を越えた新しい年を迎えたよ

交わす。しかし、一夜明けたからといって、忘れるわけにはい

か、次々に問題が引き出されてきた。夏の都議選まで

に、選挙では真の当な考えを述べ行動してきた人を勝た

忘れることの名「名人」と書かれた本を読んだ覚えがある。

その本を私たちが国には未だ本物の民主主義が根づいてい

ない、とも▼忘れてはいけない歴史をこの世代で終わりに



議決する総代さんたち

# 第76回臨時総代会 全議案を承認・決定

12月24日(土)北區赤羽会館にて、第76回臨時総代会を開催、総代293人、(本人参加178人、委任39、書面議決76)が参加しました。①生協北診療所の



議案提案を行う乾招雄専務理事

建設委員会発足の件、②介護老人保健施設ほくとはなみずきの事業廃止承認の件の2つの議案が承認・決定されました。総代さんからは、建物の老朽化とはいえ、突然の廃止の提案に大変残念だという想いや、生協北診療所の建て替えの時期などについて質問や意見が寄せられました。

特別増資のご協力ありがとうございました

仲間増やし、出資金増資にご協力いただきありがとうございます。心より感謝申し上げます。4月より新しく1100人の組合員を迎え、約9千万円の出資金をお預かりしました。

引き続きご協力お願いいたします。  
東京ほくと医療生活協同組合・理事会

## 臨時総代会開催にあたり

生協北診療所と介護老人保健施設ほくとはなみずきの入る現在の建物(旧北病院)について、2013年に受診した耐震診断(一次)の結果をふまえて、耐震化、老朽化対策を検討してきました。

建物だけでなく設備の老

生協北診療所での診療

(透析を含む)を継続しながら、新しい診療所の建設にむけて、地域分析を行い、どのような方法で建設するか、どのような機能をもった診療所とするか、透析は

### 〈第2号決議〉

## 介護老人保健施設

## ほくとはなみずきの

## 事業廃止承認の件

2階、3階の介護老人保健施設ほくとはなみずきの入所施設と4階の通所リハビリについて、2017年3月31日をもって事業廃止することについて、この間の経過報告も含めて承認をお願いいたします。

廃止を決定した理由としては、当該施設が都内の老健施設において、耐震性が問題になっている唯一の施設であること、全国各地地震が多発してきていることから、事業者としての社会的責任を考慮して判断しました。

## 生協北診療所の建設 委員会発足の件

### 〈第1号決議〉

生協北診療所の建設にむけて、地域組合員、職員、専門家で構成する建設委員会を、2017年度通常総

代会までに立ち上げて検討を開始します。その中で、広く組合員の声を反映させていきます。

どうするのか、介護の機能などを検討して方向性を出します。回収可能な投資規模とすること、経営的な見通しについても明らかにしながら、診療所の規模を決めていきます。

## 医療と介護の現場

人との出会いのなかで成長できる



王子生協病院で勤務する中で多くの方との出会いが自身をスキルアップさせてくれます。相談を受ける際は、どのようなことをご本人やご家族が希望しているかを聞きとること、また社会背景やご本人の生活歴、経済状況、病状を踏まえたうえで支援を行います。転院先の紹介でも、その方の状態や状況に応じて案内する内容や場所が変わってきます。

入院状況や収入状況により入院費が変わること、地域にだけではなく、地域の助け合いやご家族ならではの生活や介護の工夫などのインフォーマルな資源を知ることがあります。私も、私は皆さんの方から相談されることによって、一歩一歩成長しています。そのために、私たちの方が、成長をさせてくれる患者さんやご家族に対して感謝をしなければいけないと思います。

病院で相談業務をしていると、「相談して良かった」「ありがとう」などの言葉をいただくことがあります。私も、私は皆さんの方から相談されることによって、一歩一歩成長しています。そのために、私たちの方が、成長をさせてくれる患者さんやご家族に対して感謝をしなければいけないと思います。

王子生協病院地域連携室 医療ソーシャルワーカー・齋藤愛里

## 「東京ほくと医療生協65年のあゆみ」紹介

## 「東京ほくと」を担う

## 職員・組合員に必読文献

上野やす代 専務理事



この本に興味を持ったひとつは「ほくと」の源流「労働者クラブ」の誕生の記述です。戦後、新憲法施行後「労働者クラブ」をつくる全国的な流れの中で、東京北部地域にも診療所・保育、売店をもつ「労働者クラブ生協」が結成され、やがてそれぞれが独立するので「クラブ保育園」は産休明けからの保育を行い、私の

第二子は、幸運にもこの保育園を利用出来ました。隣の王子生協病院の小児科の林俊一先生は、かかりつけ医であり、第二子も病院の産婦人科で出産しました。次に、東葛病院の倒産に伴う北病院の前倒産状態と、両病院の再建闘争や民医連への加盟、東京ほくと医療生協への合流の記述は、当事者としてのインタビューや資料も提供した関係で、特別な想いで読み



1冊定価2,500円のところ、組合員価格1,000円にて販売しています。

### 〈組合員の資格および脱退・減資について〉

※東京都に住所または勤務地を有する方は組合員となれます(定款第6条)。転居やお亡くなりになられた場合はご連絡ください。  
※当医療生協からの脱退・減資につきましては、定款第10条(自由脱退)および第17条(出資口数の減少)によって、事業年度末の90日前(12月31日)までにご連絡をいただき、年度末(3月31日)に処理させていただきますことが基本となっております。お困りの事があれがお気軽にご相談ください。  
東京ほくと医療生活協同組合 本部組織部 TEL: 03-3913-9100

◎王子生協病院は、個室も含め全室差額ベッド料はいただいております。

# 大腸がん予防のために

## 「食物繊維」をしっかり食べる

王子生協病院 栄養課 長  
管理栄養士 宮城 桃子

突然ですが、皆さんは毎日排便ですか？健康管理は「快食快便から」と言われています。しっかりと食べてください。しっかりと食べてください。しっかりと食べてください。

### 欠かせない栄養素

野菜や果物など植物に多く含まれる食物繊維は、食べても消化されずに便として排出されるため、長年、栄養素としては扱われませんでした。

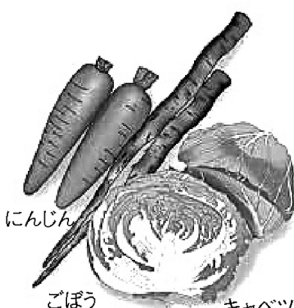
研究により、善玉菌を増やして腸内環境を整える等、

便通を良くする効果も解明され、最近では炭水化物・たんぱく質・脂質・ビタミン・ミネラルに続く「第6の栄養素」として、特に大腸がん予防の食生活にとって欠かせない栄養素となりました。

### 毎食の献立に工夫を

食物繊維は、水溶性食物

### 食物繊維を多く含む食材



繊維と不溶性食物繊維に分かれ、それぞれ身体への働きかけが異なります。水溶性は善玉菌を増やし、腸内環境を整えます。不溶性は腸内の水分を吸収し十数倍に膨らみ、大腸の蠕動(ぜんどう)運動が促され排便をスムーズにします。膨らむことで満腹感を得やすいのも利点です。そのため、食べ方のポイントは、ずばり「水溶性と不溶性を一緒に摂ること」です。1番のオススメは、毎食の献立に「野菜・海藻類・きのこ類・豆類」を1種類ずつ組み入れる食べ方です。便チェック月間にある

わけて、「食物繊維強化月間」はいかがでしょう？

### ★食品別 豆知識★

野菜…ごぼう・たけのこ等が有名ですが、他の野菜も優秀つけがたし。果物…ドライフルーツにも豊富ですが糖質も豊富なので食べすぎ注意。芋類…サツマイモは糖質も豊富なので量に注意。こんにゃくも繊維豊富。

海藻…水溶性食物繊維の宝庫。サラヤや味噌汁など食感のアクセントにも。

## 病気の話題

王子生協病院 放射線課 長  
放射線技師 中島 寛

### 大腸がんと便潜血チェックについて

大腸がんは、高齢化、食事の欧米化などの原因により増えています。「がん」による死亡者数で見ると、大腸がんは、女性で1位、男性では3位となっています。その反面、大腸がんは、「治りやすい」「がん」といわれおり、症状の出ない早期に見つけることで、ほとんどの「がん」

### 「陽性」が出たら

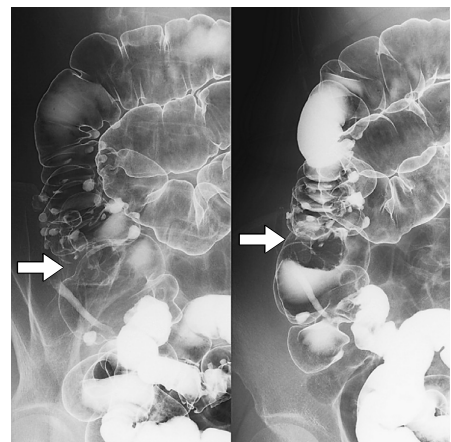
結果が1回でも陽性となったら、必ず精密検査(大腸内視鏡検査または注腸X線検査)を受けて下さい。

## 大腸がんと放射線検査について

腸内視鏡検査または注腸X線検査)を受けて下さい。陽性が出てから再検査をして、陰性になったから大丈夫という訳ではありません。夫という訳ではありません。し、治せる「がん」を見逃してしまふ恐れもあります。また、出血の原因が痔に

精密検査(大腸内視鏡検査または注腸X線検査)を受けて下さい。陽性が出てから再検査をして、陰性になったから大丈夫という訳ではありません。し、治せる「がん」を見逃してしまふ恐れもあります。また、出血の原因が痔に

方法は、前日から普段の食事の代わりに消化の良い検査食をとり、便を出すために下剤を服用します。検査は、肛門から細い管を少し入れ、バリウムと空気を挿入します。バリウムを大腸の粘膜全体に付着さ

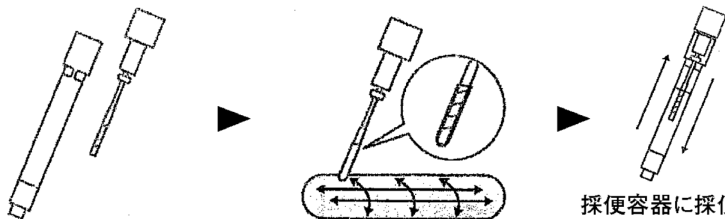


矢印の病変が、がんです。見つけた場合は、専門病院へご紹介いたします。治療や手術後は、当院で通院して診療することが可能です。

### 王子生協病院で可能な検査

王子生協病院では、便潜血チェックで陽性になった場合、精密検査(大腸内視鏡、注腸X線検査)が受けられます。小さなポリープであれば内視鏡で切除も可能です。検査入院もできません。治療や手術が必要な病変が見つかった場合は、専門病院へご紹介いたします。治療や手術後は、当院で通院して診療することが可能です。

### (採便法)

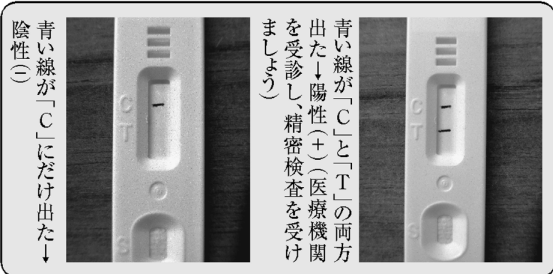


採便容器の緑色のキャップを回し、採便棒を抜き取ります。

便の表面を幅広くこすり、採便棒の先端部分に便をとりま

採便容器に採便棒をもどし、キャップをしっかり締め、数回強く振って下さい。

### (判定)

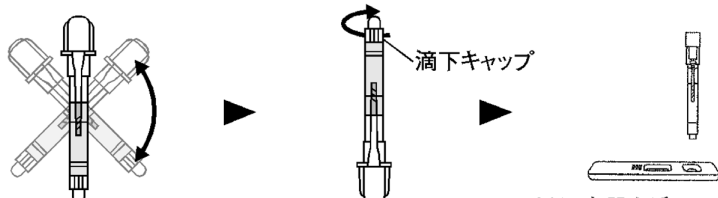


青い線が「C」と「T」の両方出た(陽性+) (医療機関を受診し、精密検査を受けましょう)

青い線が「C」にだけ出た(陰性-)



### (測定法)



採便容器を数回、転倒混和し、便が完全に溶解していることを確認します。

滴下キャップのシールを破りながら回して、キャップを緩めます。

採便容器を垂直に保ち、反応容器の検体滴下部に検体を1滴滴下し5分後に判定を行います。





高層マンションが立ち並び、スカイツリーがそびえたち、目の前は広々とした公園、そんなところに汐入診療所があります。その診療所で昨年の4月から看護師として働く島野さんは中国の河北省の出身です。旅行関係の学校を出て北京のホテルのフロントで働いていたときにご主人との出会いがあり、結婚して日本に来て12年になります。

初めての出産はとても心配だったのですが、そのときにとっても親切な看護師さんのお世話を受けたこと

## 家族に支えられて看護師に 「中国語が話せる」ことが頼りにされて

汐入診療所看護師 島野 海英さん(35歳)



が、看護師になるきっかけになりました。日本語の勉強をしながら看護大学に入学し2011年に卒業しました。お子さんは10歳、5歳、2歳。いろいろ助けてくれるご主人のご両親と同居の7人家族。家族のささえがあってこそ、仕事を続けられるとおっしゃっていました。

診療所には中国の方が来院することもあり、若い母親が言葉で苦労しているのを見たり島野さんが医師との間で通訳します。汐入診療所には中国語が話せる看護師がいて、島野さんの名前を書いたメモ書きを握りしめて来た患者さんもありました。このときはとても嬉しかったそうです。島野さんの存在が口コミで広がっているのです。病気の

ときに言葉が通じないのはとてもつらいことです。言葉の壁を克服した島野さんだからこそ気持ちがわかるのでしょうか。流暢に日本語を話されますが、カタカナはちょっと苦手だそうです。

2020年には東京でオリンピックがあります。「そのときには言葉を活かしてなんらかの形で貢献したい」と話されます。母国語である中国語をお子さんたちにも学んでほしいそうです。

子育てをしながら何事にも明るく前向きに取り組んでいる島野さん、「中国語が話せる看護師」、地域でたよりにされています。

健康相談には、80代の高齢者も数多く参加され、町

### 町屋支部

## 健康まつりとDVD上映会 毎年実施で参加広がる

12月3日、毎年恒例となっている町屋支部主催の健康まつりが、町屋6丁目アパート会場において開催され、参加者は50人でした。

参加されたご家族からは、「元気にリハビリに取り組んでいます」という近況も報告されました。



健康相談もおこなわれました

午後DVD上映会では、「小さいうち」を鑑賞、参加の組合員さんから「戦前から現代にいたるまでのお話は、見る人が色々な感じ方ができ、平和の大切さも実感できる」と好評。自らも介護労働者である三井隆良理事は「心にずしっとくる映画です。介護職員には、ぜひ見てもらいたい」との感想も出されました。終了後の反省会では、来年もこの場所でお祭りを開きたいね。の声も出ていました。

(組織部・森松伸治)

## 看護師をめざす学生に 安心して学べる環境を

した。数年後この専門学校が看護大学に変わりました。専門学校を大学に変えたところや、看護学部を新設する大学がこの10年間に増えました。看護大学は128校から250校になりました。

一方で、東京都の看護学校は2002年までは11校ありましたが、石原都政の切捨て政策で2003年から3年間で4校を廃止し、7校になりました。

私立大学の入試案内には「入学金・授業料・施設管理費・学校運営費」など、1年次で180万円から200万円、2年から4年まで160万円から180万円、と書かれています。ユニホーム代、教科書代などは別途かかるのです。実習になると場所によっては交

通費が高額になり、場合によっては宿泊費も発生します。入学案内パンフレットに奨学金紹介のページがあり「日本学生支援機構」にアクセスして4年間の学費を捻出します。学生も家族も必死です。

東京ほくと医療生協に共感し、ご家族の方も早々に奨学金の相談に見えます。昨今は電卓片手に書類の説明を行います。

「看護師になりたい」と決意した学生が、安心して学べる環境を求めて、高い学費にストップを！給付型の奨学金制度を！と願わずにはいられません。(看護学生室看護師長・安藤和美)

「子どもが看護師を目指して…」よかったね、将来安泰だよ」なんて親の会話が聞こえてきそうです。毎年5万5千人前後の看護師が誕生します。インターネットを開くと「高収入の看護師」のテロップが目にはいる時代になりました。

看護師になるには高校卒業後、専門学校を3年間か看護大学4年間を選んで、はじめての医療・看護の学

習がスタートします。国が定めたカリキュラムに沿って授業と実習。東京ほくと医療生協の事業所各所も実習の受け入れを行い、看護師の卵の育成に関与しています。

看護大学の増加  
そして学費の高額化  
2006年に、ある看護専門学校を訪問した際に、事務長さんが「厚労省が入院基本料7対1を導入しました。この制度しばらく続きますよね」と質問されま

た。数年後この専門学校が看護大学に変わりました。専門学校を大学に変えたところや、看護学部を新設する大学がこの10年間に増えました。看護大学は128校から250校になりました。

一方で、東京都の看護学校は2002年までは11校ありましたが、石原都政の切捨て政策で2003年から3年間で4校を廃止し、7校になりました。

私立大学の入試案内には「入学金・授業料・施設管理費・学校運営費」など、1年次で180万円から200万円、2年から4年ま

で160万円から180万円、と書かれています。ユニホーム代、教科書代などは別途かかるのです。実習になると場所によっては交

看護学生室だより

看護師になるには高校卒業後、専門学校を3年間か看護大学4年間を選んで、はじめての医療・看護の学

習がスタートします。国が定めたカリキュラムに沿って授業と実習。東京ほくと医療生協の事業所各所も実習の受け入れを行い、看護師の卵の育成に関与しています。

看護大学の増加  
そして学費の高額化  
2006年に、ある看護専門学校を訪問した際に、事務長さんが「厚労省が入院基本料7対1を導入しました。この制度しばらく続きますよね」と質問されま

た。数年後この専門学校が看護大学に変わりました。専門学校を大学に変えたところや、看護学部を新設する大学がこの10年間に増えました。看護大学は128校から250校になりました。

一方で、東京都の看護学校は2002年までは11校ありましたが、石原都政の切捨て政策で2003年から3年間で4校を廃止し、7校になりました。

私立大学の入試案内には「入学金・授業料・施設管理費・学校運営費」など、1年次で180万円から200万円、2年から4年ま

で160万円から180万円、と書かれています。ユニホーム代、教科書代などは別途かかるのです。実習になると場所によっては交

◆どこの病院・医院の処方せんでもお受けいたします◆  
いつでも気軽に相談できるあなたのまちの薬局です。

あすか薬局 北区豊島3-5-6 ☎3912-7478	かえで薬局 足立区江北1-26-8 ☎3896-6620
すずらん薬局 北区志茂4-14-1 ☎3598-3085	わかくさ薬局 足立区入谷3-1-4 ☎3854-3054
しんでん薬局 足立区新田2-12-7 ☎3911-2274	あらかわ虹薬局 荒川区荒川4-54-4 ☎3803-1005
ひまわり薬局 北区東十条2-6-5 ☎3912-0293	堀切虹薬局 葛飾区堀切7-12-1 ☎3604-9419
ひまわり薬局浮間店 北区浮間3-22-5 ☎3558-3081	薬剤師募集 詳細は3914-0700ひまわり企画まで



# 季節の スナップ

富士五湖の中では2番目に大きい河口湖越しの富士山の眺めです。(中澤義則)

## 王子生協病院

一般急性期病棟(47床)回復期リハビリ病棟(42床)  
慢性期病棟(45床)緩和ケア病棟(25床)

# 夜勤看護補助者募集

仕事内容:食事・排泄・睡眠への介助・環境整備  
勤務場所:病棟  
資格:ヘルパー・介護福祉士・無資格者  
※3年以上の経験者  
採用時期:2017年2月より  
業務時間:16時~翌日9時(17時間拘束・休憩2時間)  
給与:当直1回につき22000円~24000円



【問い合わせ先】TEL 03-3912-2201 看護師担当:佐藤、深山、平井

◎王子生協病院は、無料低額診療事業にとりくんでいます。

## 通信

(敬称略)

町屋 久道和男(70)  
福祉用具のレンタルは無  
料に。  
滝野川 石山信行(68)  
趣味はマラソン、走るこ  
とにより心と身体の健康を  
保っています。  
王五 田代幸子(71)  
今年には西女です。良き年  
になりますように。

豊島 田中ヒサ子(75)  
病院が設立68年と知り感  
無量です。長女出産の時に  
は、「寿」と腹帯に朱書き  
してくださいました。  
舎人 内田豊子(65)  
田舎から届いた干し柿で  
昔を懐かしんでいます。  
川口市 高嶋直幸(53)  
10月にリハビリの治療を  
受け、現在は健康に暮らし  
ています。  
滝野川 伴ひさ子(67)  
身体に自信がない私にと

って安心して診ていただけ  
る病院です。  
王子 中澤政子(73)  
よい初夢を見てください。  
志茂 神田節子(65)  
サザン力がきれいに咲い  
ています。  
西尾久 菊地サチ子(83)  
年賀はがきのあて名書き  
70枚、手先はしびれ、漢字  
は忘れ、辞書の字は小さく  
見にくいのです。  
中十条 間所貞夫(90)  
手話勉強会で誕生日の寄

た話をするときはそれはそ  
れは嬉しそうに顔をしま  
す。一人5部10部になった  
らもう一人をモットーの支  
部で20部配っています。  
生協の送迎車の運行を本  
当に良かったと言ってくれ  
る植野さん。好きなゴルフ  
は昨年夏までやっています  
た。これからも元気で配付  
をお願いします。(西尾久  
支部支部長・小林清子)



## \*わたしも 配っています\*

医療生協とは  
長いお付き合い  
西尾久 丁目  
植野勇二郎(82歳)  
2月14日生まれてでもな  
く83歳になります。医療生

協は峡田診療所発足当時か  
らのつきあいです。今は月  
1回行く荒川生協診療所の  
先生に「体調良し」と誉め  
られます。保険の外務員の  
頃、チョコがたくさん届い

せ書きを作ってもらい、元  
気をいただきました。  
豊五 神谷努(78)  
季節にあった健康の食事  
や対策のアドバイスは役に  
立っています。  
志茂 大塚克子(86)  
皆様、お元気で新年を迎  
えますように。  
王子 井伊幸子(67)  
義母が97歳で亡くなり、  
寂しいお正月になります。  
堀船 永山正子(65)  
王子生協病院の外来体制  
の案内は助かります。  
豊五 横山きよ(68)  
インフルエンザの予防接  
種を行いこれで安心です。  
十条仲原 内田至史(69)  
いつも親切にしていただ  
きありがとうございます。  
豊五 石井直(68)  
「薬より運動」走って歩  
いて1年間2492km。  
伊興 岩田春江(65)  
CTを撮りに王子生協病  
院へ行きます。

## 声掛けが近所づきあいの一歩

足立区・まちづくり見守りたい



ゴミ回収日でない日にも  
出した男性に注意した場面

足立区生協連絡会の名称  
を「足立区まちづくりみま  
もりたい」と変更しまし  
た。その取り組みを11月29  
日に、「身近にある孤立」  
と題して、子どもから高齢  
者まであらゆる年代で孤立  
化が進んでいる現代社会の  
実態と、孤立した人とのつ  
ながりの持ち方について話  
し合いました。  
当日はテーマとして、①

スーパーで大泣きで駄々を  
こねるお兄ちゃんをママが  
大声でしかりつけている場  
面、②最近妻を亡くした男  
性がゴミ回収でない日にご  
みを出しに来て、近所の主  
婦に「今日は違うわよ」と  
注意されて一言もなくトポ  
トポ帰っていく2場面を想  
定しました。要員が美演し  
て見せて、①場面のママと  
子どもはどんな気持ちでい  
たのか、また周りの人は何  
ができるか、②場面の注意  
された男性はどんな気持ち  
だったのか、主婦の対応は

西ヶ原 大榮美喜子(91)  
13年前に主人がお世話に  
なりました。  
上十条 小沼まつ江(84)  
何事も無理せずのんびり  
と。  
豊五 小野忍(68)  
図書券をぬり絵の本の足  
しにしたいと思います。  
南千住 茂垣満里子(81)  
昼夜を問わずお働きの職  
員の方々に感謝。  
町屋 為我井雅子(74)  
「すこしお」大事なこと  
を知り私もさっそく実行。  
新田 荒川雪江(57)

## 第342回 パズル

軽度者の福祉用具全額自  
己負担に私も反対です。  
東日暮里 白水廣人(66)  
予防接種の補助、助かり  
ます。  
岸町 白武立吉  
身体の老化を感じます。  
西新井本町 斉藤直江(67)  
季節のスナップ楽しみに  
しています。  
舎人 小野田和恵  
北足立生協診療所でお世  
話になっています。  
荒川 田中早苗(58)  
今年も荒川診でお世話に  
なります。



大吉を期待して

願いを込めて投げ入れます



百人の歌人の歌

首

故郷の友からの便りが懐かしい

どうだったのか、他にどん  
な対応があったのかなどを  
参加者が話し合いました。  
「他人には声かけづら  
い」声かけるとこちらも  
怒られる」という意見が出  
されました。ゴミ出しの件  
では、「全否定されてプラ  
イドが傷ついたのでは」  
「奥さんが亡くなって気落  
ちしているのでは」等々、  
答えはないのですがどんな  
つながり、近所づきあいが  
出来るのかを真剣に考える  
場となりました。  
(組織部・川口幸一)

# 看護師(准看護師)募集

**資格** 正看護師、准看護師、保健師  
**勤務形態** 常勤(変則3交代夜勤)  
**休暇** 4週8休、年始年末休暇、夏季休暇、有給休暇あり

電話連絡の上、  
履歴書をご持参下さい

パート勤務希望者は相談に応じます。

ヘルパー資格の介護者も非常勤で募集しています。

王子生協病院 電話 03-3912-2201 (看護師長室/佐藤、深山、平井)

## 外来診療体制のご案内

1月4日現在の体制です(詳しくは、病院・診療所にお問い合わせ下さい)色文字=女性医師

王子生協病院 北区豊島3-4-15 診療予約専用電話 03-3912-7248  
 健康診断予約専用電話 03-3912-5181

実施予防接種は、病院・各診療所にお問い合わせ下さい

科	予約	月			火			水			木			金			土
		午前	午後	夜間	午前	午後	夜間	午前	午後	夜間	午前	午後	夜間	午前	午後	夜間	午前
内科	予約	菅野	池森 【腎・高血圧】 (2:30~)	今泉 内科医 大野【心】	森岡 高島(2:50~) 大野【心】 立石【循】(3週)	高島	藤沼 春田 中村	森岡 泉一松 神田 高浪【呼】		田 森岡 高橋(9:30~)	山本健	今泉 岸本 笹島【循】 仁王【心】	村山 密山(1:3-5週) 仁王【心】			今泉(1・2・3・5週) 藤沼(1・3・5週)	
	一般	松本 山本正 打矢	森岡	岸本 松本	内科医	今泉 田 河野(5:45~)	足立 金山 松本 櫻井	中村	森岡 野村 内科医	井上 小野 青木	高浪 森岡	密山(1:3-5週) 内科医(2・4週)	笹島 森岡 漆畑	金子 間嶋(1週) 笹島(2・3・4・5週)		森岡(1・3・5週) 小池(1・3・5週) 野崎(2・4週) 笹島	
家庭医診療科			藤沼	重島	重島		石川			福留		重島					
小児科	児健 予防接種	大島 診察・予防接種		若林 診察・予防接種	若林 乳児健診 2:00~3:15 予防接種 3:15~4:30		若林 診察・予防接種			有井 診察・予防接種		友利 診察・予防接種				矢崎 診察・予防接種	
緩和外来		○															
もの忘れ外来														○			
整形外科		小島	宮本(3:30受付終了)	篠田				谷口			整形医師		茂呂			整形医師	
皮膚科			藤井													河合	
泌尿器科				石岡									安田				
理学療法 リハビリ		○		○				○			○		○			○	
上部内視鏡		○		○				○			○		○			○(3週)	
下部内視鏡														○			
栄養指導																○	
健康診断	会社や個人で行う健康診断は、全て予約制となっております。※「協会けんぽ」の健診指定をとっています。電話3912-5181																

(受付時間)午前8:45~11:30/午後1:45~4:00/夜間5:15~7:30 【心】=心療内科、【呼】=呼吸器内科、【循】=循環器内科

救急・急患の方は随時受け付けています。

## 生協北診療所

北区東十条2-8-5  
☎3913-5271

科	予約	月			火			水		木	金			土
		午前	午後	夜間	午前	午後	夜間	午前	午後	午前	午後	夜間	午前	
内科	予約								角元【神】					秋山
一般	予約	大場 館取 (2・4週)	秋山		大場 秋山	大場	秋山	秋山	秋山	大場	秋山 大場	秋山	大場	大場
専門		皮膚科医							整形外科 渡会					
胃内視鏡		館取(1・3週)												大草・館取

(受付時間)午前8:30~11:30、午後1:00~4:15、夜間4:45~7:00 【神】=神経内科  
 (定期往診)午後=月・水・金

透析センター 3912-9334

## 生協王子歯科

北区豊島3-19-3  
☎3927-9573

科	予約	月			火			水		木	金			土
		午前	午後	夜間	午前	午後	夜間	午前	午後	午前	午後	夜間	午前	
内科	予約													前田 竹田 野口
午後	予約	前田 竹田 野口	前田 竹田 野口		前田 竹田 野口	前田 竹田 野口	前田 竹田 野口	前田 竹田 野口	前田 竹田 野口	前田 竹田 野口 (1週)	前田 竹田 野口	前田 竹田 野口	前田 竹田 野口	前田 竹田 野口
夜間														前田 野口

(予約時間)午前9:00~12:00 午後1:30~4:30 夜間7:30  
まで ※週によって担当医が変わります。詳細は受付まで  
 (往診)月~金

## 荒川生協診療所

荒川区荒川4-54-5  
☎3802-2601

科	予約	月			火			水		木	金			土
		午前	午後	夜間	午前	午後	夜間	午前	午後	午前	午後	夜間	午前	
内科	予約	泉水 (内・小)	大宮 菅野		泉水 (内・小) 伊沢	伊沢 泉水 (内・小)	伊沢	伊沢	泉水 (内・小) 伊沢	伊沢 (2・4週)	泉水 (内・小) 伊沢	伊沢	門松 伊沢	泉水(1・3週) 中原(2・4週) 古池(2・4週)
専門		前之原(整形) (2:00~4:30)	永井(整形) (予約)					梅松(糖) (予約)			小倉(整形)			古屋(外) (1・3週)

(受付時間)午前8:30~12:15 午後1:30~4:00 夜間5:00~7:30  
 (定期往診)午後=月・火・水・木(2・4)・金 午前=火・木・金(診療受付終了が早くなります)

## 鹿浜診療所

足立区新田2-4-15  
☎3912-8491

科	予約	月		火			水		木		金		土
		午前	午後	午前	午後	夜間	午前	午後	午前	午後	午前	午後	午前
午前	予約	田辺 石川	石川 櫻井	田辺	櫻井	石川			石川 (1・3週) 田辺(2・4週) 三浦(皮) 五木田 (2・4・5週) (整形外科)				
午後	予約	田辺		石川					神田				

(受付時間)午前8:45~12:00、午後1:45~4:00、水金2:45~6:00  
 (定期往診)午後=月・火・水・金(林診がいくつかあります。お問い合わせ下さい)

## 赤羽東診療所

北区志茂4-14-2  
☎3901-5201

科	予約	月		火			水		木		金		土
		午前	午後	午前	午後	夜間	午前	午後	午前	午後	午前	午後	午前
午前	予約	野島	高橋	高橋	野島	高橋			高橋(1・3・5週) 野島(2・4週)				
午後	予約		高橋						高橋				

(受付時間)午前8:45~12:15、午後3:15~6:30(火・金)  
 (定期往診)午前=木、午後=月・火・水・金 土曜日は担当医が変わる場合あり。詳細は問い合わせ下さい。

## 江北生協診療所

足立区江北2-24-1  
☎3857-6636

科	予約	月		火			水		木		金		土
		午前	午後	午前	午後	夜間	午前	午後	午前	午後	午前	午後	午前
午前	予約	渡邊 谷津【小】	渡邊	渡邊 萩野	渡邊 中丸【小】	渡邊	渡邊	渡邊	渡邊	渡邊	渡邊	渡邊	渡邊(1・3・5週) 谷津【小】
午後	予約		渡邊	渡邊 (2・3・4・5週)					高橋【小】				
夜間	予約	渡邊							渡邊				

(受付時間)午前8:40~12:15、午後1:40~4:30、夜間5:40~8:00  
 (定期訪問診療)午後=月・金

## 生協浮間診療所

北区浮間3-22-1  
☎3558-8361

科	予約	月		火			水		木		金		土
		午前	午後	午前	午後	夜間	午前	午後	午前	午後	午前	午後	午前
午前	予約	上野 福留	上野 井口	重島	藤沼 上野	藤沼 上野	重島(1・3・4週) 上野(1・3週) 永田(2・4週) 秋山(2週) (午前)						
午後	予約	重島	井口	藤沼(2:30~) 上野			藤沼 重島						
夜間	予約		大西 上野				藤沼 重島						

(受付時間)午前8:40~12:00、午後1:40~4:15(水2:00~)、夜間5:40~7:45  
 (定期往診)午前=月・水・木、午後=月(2・4週)・火・水・金

## 北足立生協診療所

足立区入谷3-1-5  
☎3896-9971

科	予約	月		火			水		木		金		土
		午前	午後	午前	午後	夜間	午前	午後	午前	午後	午前	午後	午前
午前	予約	渡邊 山田	渡邊 吉田(予約)	渡邊(予約) 吉田	孫	吉田			渡邊	渡邊	渡邊	渡邊(1・3週) 吉田(2・4週)	
午後	予約	渡邊	渡邊	吉田									
夜間	予約	渡邊 吉田							佐野 吉田				

(受付時間)午前8:40~12:00、午後1:40~4:15、夜間5:40~7:45  
 (定期往診)午後=月・火・水(1・3週)・金 午前=木(1・4週)

## 汐入診療所

荒川区南千住8-10-3-101  
☎3807-2302

科	予約	月		火			水		木		金		土
		午前	午後	午前	午後	夜間	午前	午後	午前	午後	午前	午後	午前
午前	予約	村山	村山 中島(整形)	高橋【小】	門松(予約) 高橋【小】	金山(1週) 村山(2・3週) 佐野(4週) 高橋【小】							
午後	予約	村山(1・3週) 郭(2・4週)	高橋	中丸	高橋 (1・2・4週)	門松							
夜間	予約	村山(1・2・3・5週) 八巻(4週)			高橋 門松(3週)								

(受付時間)午前9:00~12:00、午後2:00~4:30、夜間5:30~7:30  
 (定期往診)月(午後)、水(午後)、金(午前、午後) 第3木曜午後は休診

歯プラン販売 1月 7日、12日、18日、28日  
 「特売日」 2月 3日、8日、18日、23日、28日  
 組合員の方、組合員証の提示をお願いします。価格は窓口にお問い合わせ下さい

王子生協病院・在宅医療部 北区豊島3-4-15 ☎3912-5181  
 王子訪問看護ステーション 北区豊島3-19-3 ☎5902-7156  
 十条訪問看護ステーション 北区東十条2-7-13 丸栄ビル一階 ☎5903-7720  
 ヘルパーステーションのぞみ 北区豊島3-7-2 ☎5390-5998  
 地域ケアセンターわかば 北区豊島3-7-2 ☎5959-7876  
 福祉用具サービスハピネス 北区豊島3-7-6 ☎3911-5110  
 居宅介護支援事業所ハピネス 北区東十条2-8-5 ☎5390-8024  
 老人保健施設ほくとはなみずき 北区東十条2-8-5 ☎5902-5673  
 認知症対応グループホーム ほくとみまわりの家 北区西ヶ原2-24-9(1)シェル飛鳥山・2階 ☎5980-8222  
 荒川生協診療所通所リハビリ(デイケア) 荒川区荒川4-54-5 ☎3802-2610  
 あらかわ虹の里デイサービス 荒川区荒川4-54-5 ☎3902-3541  
 虹の訪問看護ステーション 荒川区荒川4-54-5 ☎3903-1179  
 ヘルパーステーション虹 荒川区荒川4-54-5 ☎5950-3585  
 地域ケアセンターはけた 荒川区荒川4-54-5 ☎3905-8388  
 ほくと西尾久虹の家 荒川区西尾久8-13-9 ☎5855-7761  
 居宅介護支援事業所なでこ 荒川区西尾久8-13-9 ☎5855-7781  
 訪問看護ステーションなでこ 荒川区西尾久8-13-9 ☎5855-7781  
 デイサービスセンターなでこ 荒川区西尾久8-13-9 ☎5955-7447  
 訪問看護ステーションたんぼぼ 足立区新田2-16-20-102 ☎5390-8451

**お知らせ**  
 債券の新規募集は行っていません。  
 尚、現在ご協力いただいている債券の更新については引き続きご継続をお願いいたします。